

LEXUS EXTRACARE

PRATEĖSIOSIOS GARANTIJOS SĄLYGOS
IR PATIKROS ŽURNALAS

 LEXUS
PASLAUGOS



Modelis

Rida

Automobilio registracijos numeris

Važiuklės numeris

Pradinė automobilio pardavimo data

Lexus Extracare garantijos galiojimo pradžia arba didesnė nei 100 000 km rida

Automobilio rinkos vertė be PVM Lexus Extracare pratętosios garantijos suteikimo metu

Lexus Extracare garantijos ir paslaugos Lexus Euro Assistance 24 galiojimo pabaiga

Atstovybės pavadinimas

Atstovybės adresas

Atstovybės telefono numeris

Įgaliotojo asmens vardas, pavardė ir parašas

SU ŠIOMIS LEXUS EXTRACARE PRATĖSTOSIOS GARANTIJOS SĄLYGOMIS SUSIPAŽINAU IR SU JOMIS SUTINKU

Kliento vardas, pavardė, data ir parašas

LEXUS EXTRACARE PRATĘSTOJI GARANTIJA

Gerbiamas Kliente!

Dėkojame, kad pasirinkote Lexus Extracare – pratęstosios garantijos programą.

Pasirinkę Lexus Extracare pratęstąją garantiją, galite būti tikri, kad ir pasibaigus originaliai gamintojo garantijai Jūsų automobiliui bus taikoma Lexus gamintojo garantija. Lexus Extracare užtikrins Jums ramybę ir saugumą kelyje! Lexus Extracare taip pat apima Lexus Euro Assistance 24 pagalbos kelyje visą parą programą, siūlančią visapusišką papildomų paslaugų paketą.

Lexus Extracare pratęstosios garantijos privalumas tas, kad mes pasirėngę rūpintis Jūsų automobiliu ilgesnį laikotarpį. Mūsų tikslas – užtikrinti, kad Jūsų automobilis būtų saugus, patikimas ir visiškai pateisintų Jūsų lūkesčius.

Jūsų Lexus

TURINYS

LEXUS EXTRACARE PRATĖSTOSIOS GARANTIJOS SĄLYGOS	6
SĄLYGOS	6
GALIOJIMO LAIKOTARPIS	6
GARANTAS	7
AUTOMOBILIAI, KURIEMS TAIKOMA GARANTIJA	7
PROGRAMOS GALIOJIMO TERITORIJA	7
GALIOJIMO LAIKOTARPIS	7
GARANTIJOS PERDAVIMAS	8
BENDRA REMONTO VERTĖ	8
KAM TAIKOMA PRATĖSTOJI GARANTIJA	10
KOMPONENTAI, KURIEMS TAIKOMA PRATĖSTOJI GARANTIJA	10
KAM PRATĖSTOJI GARANTIJA NEGALIOJA	12
IŠIMTYS	13
GAMINTOJO PRIEŽIŪROS REIKALAVIMAI	14
GAMINTOJO PARENGTA TECHNINĖS PRIEŽIŪROS PROGRAMA	14
GAMINTOJO TECHNINĖS PRIEŽIŪROS PROGRAMA IR LEXUS EXTRACARE PRATĖSTOSIOS GARANTIJOS GALIOJIMAS	14
ORIGINALIOS LEXUS DALYS	15
REMONTAS PO AVARIJOS	15
LEXUS REKOMENDACIJOS DĖL SAUGUMO UŽTIKRINIMO	15
GARANTINIO REMONTO TVARKA	16
MŪSŲ TEISĖS KITŲ ASMENŲ ATŽVILGIU	16
PATIKROS ŽURNALAS	18

LEXUS EURO ASSISTANCE 24 - PAGALBA KELYJE VISĄ PARĄ	21
BENDRIEJI PRINCIPAI	22
PASLAUGOS GAVĖJAS	22
BENDRAKELEIVIAI	22
PASLAUGOS GALIOJIMO LAIKAS	22
SAVININKO PASIKEITIMAS	22
IŠIMTYS	22
IŠLAIDŲ ATLYGINIMAS	23
PROGRAMOS GALIOJIMO TERITORIJA	23
PASLAUGOS	24
TECHNINĖ PAGALBA KELYJE	24
VILKIMAS	24
NAKVYNĖ VIEŠBUTYJE	24
KITO AUTOMOBILIO SUTEIKIMAS	25
KELIONĖS TĘSIMAS ARBA GRĮŽIMAS NAMO	25
KITO VAIRUOTOJO PASLAUGA	25
AUTOMOBILIO PARGABENIMAS NAMO	25
ATSARGINIŲ DALIŲ PRISTATYMAS	25
REKOMENDACIJOS	27

LEXUS EXTRACARE PRATĘSTOSIOS GARANTIJOS SĄLYGOS

SĄLYGOS

Atkreipiame Jūsų dėmesį į tai, jog Lexus Extracare pratęstosios garantijos sąlygos tam tikrais aspektais skiriasi nuo originalios gamintojo garantijos. Norėdami suprasti, kada taikomos originaliosios gamintojo garantijos sąlygos, o kada Lexus Extracare, prašome susipažinti su toliau pateikta informacija.

Jeigu nuo automobilio pardavimo dienos praėjo mažiau nei 36 mėn. ir rida yra mažesnė nei 100 000 km,

galioja Lexus gamintojo originaliosios garantijos sąlygos. Prašome susipažinti su Lexus originaliosios garantijos ir techninės priežiūros žinynu.

Jeigu nuo automobilio pardavimo dienos praėjo daugiau nei 36 mėn. arba rida yra didesnė nei 100 000 km,

galioja Lexus Extracare pratęstosios garantijos sąlygos. Prašome susipažinti su šiame leidinyje išdėstytais sąlygomis.

GALIOJIMO LAIKOTARPIS

Lexus Extracare pratęstosios garantijos programa galioja mažiausiai 12 mėn. be ridos apribojimų.

Priklausomai nuo sutarties, Lexus Extracare pratęstoji garantija galioja vienerius arba dvejus metus.

Lexus Extracare pratęstosios garantijos galiojimo pabaigos data nurodyta šio leidinio viršelio vidinėje pusėje. Ši programa užtikrina Jums geriausią įmanomą apsaugą. Bendrovė tokią papildomą garantiją Lexus automobiliams suteikia būdama įsitikinusi, kad mūsų automobiliai savo segmente yra vieni iš patikimiausių. Lexus Extracare pratęstoji garantija galioja kartu su Lexus Euro Assistance 24 paslauga, jei garantijos savininkas sutinka su šiame leidinyje pateiktomis sąlygomis. Prašome susipažinti su toliau išsamiai aprašytais pratęstosios garantijos sąlygomis.

Jūs turite užtikrinti, kad Jūsų automobilis būtų prižiūrimas ir tikrinamas pagal toliau aprašytą techninės priežiūros programą.

Lexus Extracare garantija apima visus dėl gamybos ar surinkimo broko atsiradusius automobilio defektus, kurie išaiškėja eksploatuojant automobilį normaliomis sąlygomis iki pratęstosios garantijos galiojimo pabaigos. Ji galioja be jokių ridos apribojimų. Prašome susipažinti su toliau išsamiai aprašytais garantijos sąlygomis.

GARANTAS

Garantiją suteikianti Lexus atstovybė įsipareigoja pašalinti visus garantinius gedimus arba suorganizuoti, kad jie būtų pašalinti.

Jūsų atstovybė turi Jums suteiktos Lexus Extracare garantijos „London General Insurance Company“ (LGI) draudimo liudijimą. Draudimo bendrovė LGI garantinės programos tvarkytoja paskyrė garantijų biurą Toyota Extracare Warranty Bureau, Aon Warranty Group (AWG), kad būtų organizuojama garantijų registracija ir kontrolė. Garantiją suteikianti Lexus atstovybė yra Jūsų kontaktinis partneris, į kurį galite kreiptis visais klausimais dėl Lexus Extracare garantijos. Jeigu Jūs negalite susisiekti su ja, kreipkitės į AS „Toyota Baltic“, tel. +372 6130 300; info@toyota.ee.

AUTOMOBILIAI, KURIEMS TAIKOMA GARANTIJA

Ši garantija taikoma visiems Europoje parduotiems, Europos rinkai pagamintiems Lexus automobiliams, pirktiems bet kurioje įgaliotoje Lexus atstovybėje Europoje, išskyrus:

- automobilius, kurių konstrukcija buvo pakeista be gamintojo leidimo (katafalkai ir pan.);
- trumpam laikui išnuomojamus automobilius, taip pat taksi ir vairavimo mokyklų automobilius;
- policijos, gaisrinės, greitosios pagalbos bei kitų specialiųjų tarnybų naudojamus automobilius;
- ne Europos rinkai pagamintus Lexus automobilius.

Lexus turi teisę atsisakyti suteikti Lexus Extracare pratęstąją garantiją arba pripažinti jau suteiktą garantiją negaliojančia, jei kyla pagrįstų abejonų dėl automobilio būklės ir jo eksploataavimo sąlygų.

PROGRAMOS GALIOJIMO TERITORIJA

Šiame leidinyje išdėstytos Lexus Extracare garantijos sąlygos galioja šiose šalyse:

Airijoje, Andoroje, Austrijoje, Belgijoje, Bosnijoje ir Hercegovinoje, Bulgarijoje, Čekijoje, Danijoje, Didžiojoje Britanijoje, Estijoje, Gibraltare, Graikijoje, Islandijoje, Ispanijoje, Italijoje, Kipre, Kroatijoje, Latvijoje, Lenkijoje, Lichtenšteine, Lietuvoje, Liuksemburge, Makedonijoje, Maltoje, Monake, Norvegijoje, Olandijoje, Portugalijoje, Prancūzijoje, Rumunijoje, San Marine, Serbijoje ir Juodkalnijoje, Slovakijoje, Slovėnijoje, Suomijoje, Švedijoje, Šveicarijoje, Turkijoje (Europos dalyje), Vengrijoje, Vokietijoje.

GALIOJIMO LAIKOTARPIS

Lexus Extracare pratętosios garantijos pradžios data nurodyta šio leidinio viršelio vidinėje pusėje, prie antraštės „Lexus Extracare pratętosios garantijos galiojimo pradžia...“.

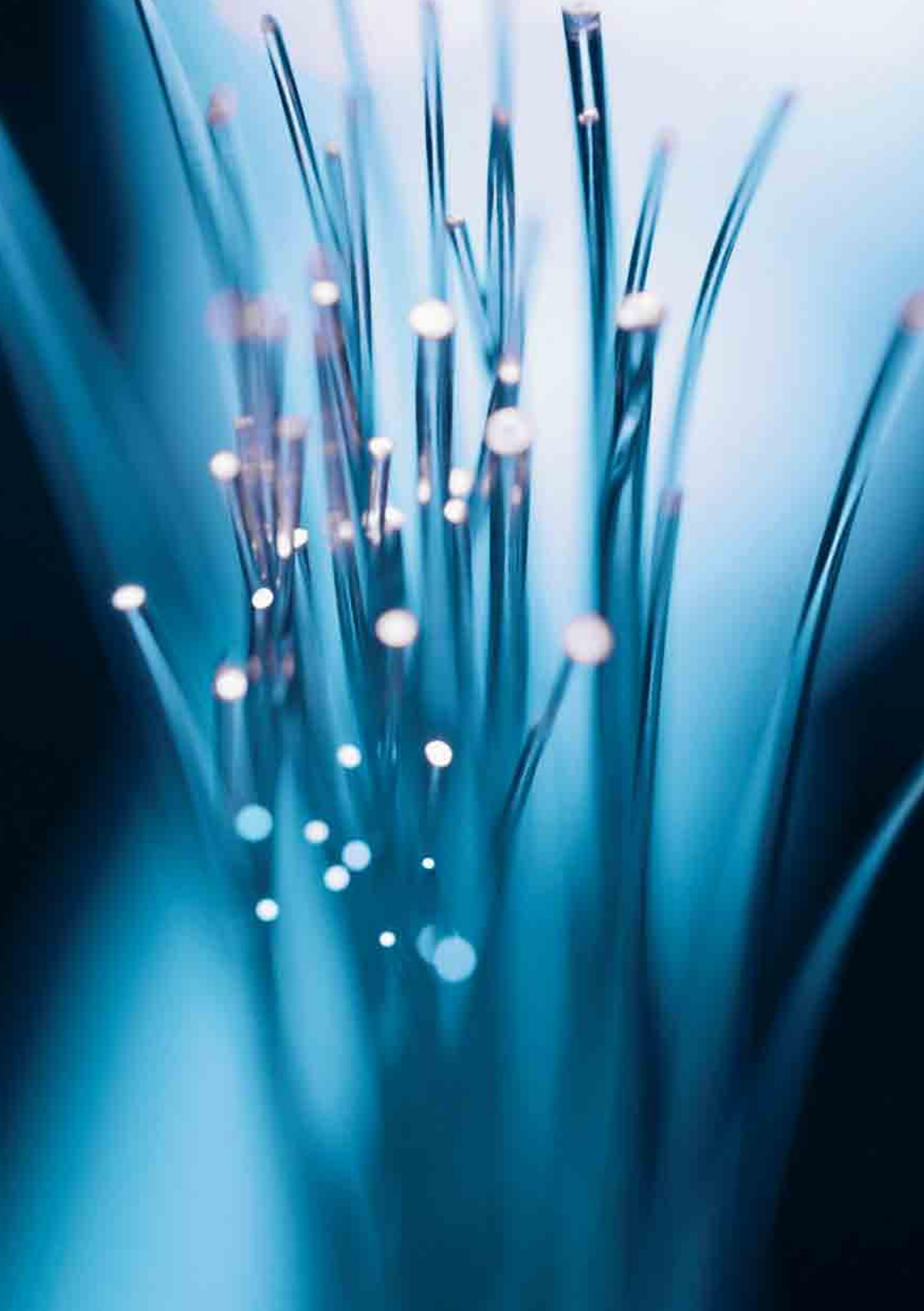
Lexus Extracare pratęstoji garantija galioja iki konkrečios datos, nurodytos šio leidinio viršelio vidinėje pusėje. Sugedus automobiliui ir jį taisydam, garantijos galiojimo laikotarpis nėra pratęsimas. Pakeistoms dalims garantija iš naujo netaikoma. Ji nustoja galioti nurodytą datą.

GARANTIJOS PERDAVIMAS

Jeigu automobilis prižiūrimas laikantis priežiūros reikalavimų (įskaitant techninės priežiūros programą), Lexus Extracare pratęstoji garantija be jokių papildomų išlaidų automatiškai perduodama naujam automobilio savininkui. Garantijos turinys ir galiojimo laikas nesikeičia. Prašome informuoti naująjį automobilio savininką apie šios garantijos sąlygas. Norėdamas iškart pasinaudoti garantijos paslaugomis, naujasis savininkas turi nedelsdamas susisiekti su Lexus atstovybe ir pranešti savo kontaktinius duomenis.

BENDRA REMONTO VERTĖ

Oficialioji Lexus atstovybė vykdo visus pagal Lexus Extracare pratęstąją garantiją atliekamus remonto darbus neimdama mokesčio nei už atsargines dalis, nei už darbą. Lexus pasilieka teisę nuspręsti, taisyti arba keisti reikiamas atsargines dalis. Suminė visų Lexus Extracare pratęstosios garantijos metu atliekamų remonto darbų vertė negali viršyti automobilio rinkos kainos, nurodytos vidinėje šio leidinio viršelio pusėje. Automobilio rinkos vertę nustato Lexus atstovybė, išdavusi Lexus Extracare garantiją.



KAM TAIKOMA PRATĘSTOJI GARANTIJA

Garantija Lexus Extracare galioja įvykus atsitiktiniams gedimams, kurių nebuvo galima numatyti iš anksto ir kurie įvyko dėl gamybos, surinkimo arba medžiagų defekto.

KOMPONENTAI, KURIEMS TAIKOMA PRATĘSTOJI GARANTIJA

VARIKLIS

- Variklio cilindrų blokas
- Balansavimo velenas
- Paskirstymo velenėlis
- Vožtuvų stūmokliai
- Vožtuvų svirtelės
- Vožtuvai ir jų kreipiančiosios
- Alkūninis velenas ir indėklai
- Alkūninio veleno skriemulys
- Cilindrų blokų galvutė
- Cilindrų blokų galvutės tarpiklis
- Švaistikliai ir įdėklai
- Smagratis
- Tarpinis diržinės pavaros įtempiklis
- Alyvos karteris
- Alyvos slėgio daviklis
- Alyvos siurblys
- Stūmokliai ir stūmoklių žiedai
- Stūmoklių guoliai ir įvorės
- Riebokšliai ir tarpikliai
- Paskirstymo mechanizmo pavaros diržas
- Paskirstymo mechanizmo pavaros diržo įtempikliai
- Paskirstymo mechanizmo pavaros diržo tarpinis ritinėlis
- Paskirstymo mechanizmo grandinė
- Paskirstymo mechanizmo krumpliaračiai
- Turbokompresorius
- Turbokompresoriaus tarpinis oro aušintuvas
- Turbokompresoriaus perteklinio oro išleidimo vožtuvas
- Vožtuvų dangteliai ir sandarikliai
- Vandens siurblys

- Išmetamųjų dujų recirkuliacijos vožtuvas
- Alyvos aušintuvas
- Alyvos filtro korpusas
- Detonacijos daviklis
- Deguonies daviklis
- Variklio skyriaus laidų sistema (trumpo jungimo ar nutūkimo atveju)

DEGALŲ SISTEMA: BENZINAS

- Degalų siurblys
- Oro srauto matuoklis
- Elektroninis valdymo blokas (ECU)
- Droselinės sklendės korpusas
- Droselinės sklendės padėties daviklis
- Degalų purkštukai
- Degalų slėgio reguliatorius
- Degalų davikliai
- Degalų bakas

DEGALŲ SISTEMA: DYZELINAS

- Aukšto slėgio dyzelino įpurškimo siurblys
- Degalų siurblys
- Oro srauto matuoklis
- Elektroninis valdymo blokas (ECU)
- Droselinės sklendės korpusas
- Droselinės sklendės padėties daviklis
- Degalų purkštukai
- Pakaitinimo žvakės
- Degalų bakas
- Degalų davikliai

AUŠINIMO SISTEMA

- Aušinamojo skysčio lygio daviklis
- Aušinimo ventiliatoriaus relė
- Aušinimo ventiliatoriaus daviklis
- Variklio aušinamojo skysčio temperatūros daviklis
- Variklio aušinimo ventiliatorius
- Klampioji (viskozinė) ventiliatoriaus mova
- Radiatorius ir radiatoriaus dangtelis
- Termostatas ir jo korpusas

MECHANINĖ PAVARŲ DĖŽĖ

- Sankabos pagrindinis cilindras
- Sankabos išjungimo darbinis cilindras
- Sankabos šakutė ir ašis
- Pavarų dėžės korpusas
- Krumpliaračiai ir velenai
- Synchronizatoriai
- Guoliai ir įvorės
- Tarpikliai ir riebokšliai
- Pavarų perjungimo traukės (išsk. lynus)
- Pavarų perjungimo svirtis

AUTOMATINĖ PAVARŲ DĖŽĖ

- Pavarų dėžės/transmisijos korpusas
- Krumpliaračiai ir velenai, traukos grandinė
- Pavarų jungikliai (selektoriai)
- Elektroniniai aktyvatoriai
- Stabdymo juostos
- Frikciniai diskai
- Vožtuvų blokas
- Alyvos siurblys
- Alyvos aušintuvas
- Elektroninis valdymo blokas (ECU)
- Guoliai ir įvorės

- Tarpikliai ir riebokšliai
- Pavarų perjungimo traukės (išsk. lynus)
- Sukimo momento keitiklis (hidrotransformatorius)
- Pavarų perjungimo selektorius svirtis

PASKIRSTYMO DĖŽĖ IR DIFERENCIALAS

- Diferencialai
- Diferencialo korpusas
- Paskirstymo dėžė
- Paskirstymo dėžės korpusas
- Diferencialo kūginis krumpliaratis ir dantračiai
- Velenai
- Krumpliaraciai
- Guoliai ir įvorės
- Tarpikliai ir riebokšliai varančiųjų ratų pavara
- Vienodų kampinių greičių šarnyrai
- Universalūs šarnyrai
- Pusašiai
- Kardaniniai velenai
- Kardaniniai šarnyrai
- Atraminiai guoliai
- Įvorės
- Elektromagnetinė sankama
- Tarpikliai ir riebokšliai

PAKABA

- Prieikinės ir galinės spyruoklės
- Torsioniniai strypai
- Pakabos svirtys
- Posūkio kakliukas
- Šarnyrai

VAIRO SISTEMA

- Vairo stiprintuvas
- Vairo mechanizmas (krumpliastiebinė pavara)
- Vairo stiprintuvo siurblys
- Tarpikliai ir riebokšliai
- Vairo traukės
- Vairo kolonėlė
- Šarnyrai

STABDŽIAI

- ABS valdymo blokas
- ABS aktyvatorius
- Ratų sukimosi greičio davikliai
- Stabdžių stiprintuvas
- Stabdžių sistemos vamzdeliai
- Diskinių stabdžių laikikliai
- Ribojantys vožtuvai
- Stabdžių pagrindinis cilindras
- Stabdžių skysčio bakelis
- Darbiniai cilindrai
- Vakuuminis siurblys

ORO KONDICIONIERIUS IR ŠILDYMO SISTEMA

- Šildytuvo radiatorius
- Šildytuvo sklendės ir varikliukai
- Šildytuvo ventilatoriaus varikliukas
- Oro kondicionieriaus kompresorius
- Kondicionieriaus radiatorius
- Garintuvas
- Surinktuvas/džiovin tuvas
- Šildytuvo valdymo blokas
- Šildytuvo vožtuvas
- Garintuvo temperatūros daviklis

ELEKTROS ĮRANGA

- Starteris
- Generatorius
- Uždegimo ritės
- Valytuvų varikliukai
- Langų apiplovimo siurblio varikliukai
- Posūkio signalo relė
- Garso signalas
- Mechaniniai jungikliai
- Oro pagalvės spiralinis laidas
- Relės
- Lango šildymo elementai
- Borto kompiuteris
- Langų valdymo varikliukai
- Elektra valdomo lango jungiklis
- Veidrodėlių valdymo varikliukai
- Raktelių nuotoliniai pulteliai
- Matuokliai
- Laikrodis
- Greičio davikliai

- El. laidai (įvykus trumpam jungimui arba nutrūkus)
- Elektra valdomų sėdynių varikliukai
- Davikliai
- Sėdynių šildymo elementai
- Signalizacija (tik originali, gamyklinė)
- ECU ir programinės įrangos perprogramavimas (išskyrus DTC/klaidų ištrynimą)
- Oro saugos pagalvių sistema (išskyrus pačias saugos pagalves)

KĖBULAS

- Centrinio užrakto valdymo blokas
- Centrinio užrakto solenoidai / varikliukai
- Durelių spynelės (išskyrus raktus)
- Variklio dangčio užrakto atrakinimo trosas
- Teleskopiniai bagažinės dangčio laikikliai
- Langų mechanizmai
- Sėdynių rėmai
- Saugos diržų sistema
- Hibridinės pavaros komponentai

HIRIDINĖS PAVAROS KOMPONENTAI

KAM PRATEŠTOJI GARANTIJA NEGALIOJA

BENDRIEJI ATVEJAI, KAI GARANTIJA NEGALIOJA:

nusidėvėjimas ir dilimas, bet kokia per didelė laisvoji eiga, bet koks triukšmas ir vibracija. Garantija taip pat negalioja jokiems remonto darbams dėl bet kokios rūšies korozijos, patirtai žalai dėl prastos kokybės degalų, taip pat nuostoliams, patirtiems dėl gamtos reiškinių (šaltis, kruša, žaibas, žemės drebėjimas, potvynis, apledėjimas, audra ir pan.), gedimai, atsirandantys naudojant neoriginalią papildomą įrangą ir aksesuarus; įprastoms eksploatacijos pasekmėms (atšokusių akmenukų žymės, druskos, dulkių padaryti pažeidimai, stiklo erozija, įbrėžimai, purvo kaupimasis ir pan.); žalai, patirtai dėl netinkamo automobilio eksploataavimo (naudojimas ne pagal paskirtį, avarijos, perkrovos, nepakankama priežiūra ir pan.).

REGULIARIOS TECHNINĖS PRIEŽIŪROS REIKALAUJANTYS OBJEKTAI:

skysčiai, pavarų diržai ir jų įtempikliai, filtrai, degimo žvakės, išmetimo sistema (visos detalės nuo kolektoriaus tarpiklio iki duslintuvo antgalio, įskaitant katalizatorių), stabdžių diskai ir būgnai, kaladėlės ir antdėklai, rankinio stabdžio trosai ir aktyvatoriai, fiksatoriai ir panašios tvirtinimo detalės, vamzdeliai ir žarnelės, variklio ir kėbulo tvirtinimo detalės, sankabos diskai, sankabos trosas ir išmynimo guolis, akumulatorius (12V), saugikliai, degimo spynelė, visų tipų apšvietimo įranga, žibintai ir lemputės, automobilio statymo jutikliai, valytuvų svirtelės ir šluotelės, padangos, diskai ir ratai, ratų stebulės ir ratų guoliai, priekiniai ir galiniai stabilizatoriai, jų įvorės, traukės ir aktyvatoriai, pakabos traukės, pusašių gumos, amortizatoriai (įskaitant visas pneumatines pakabos detales), visi lankstai, papildomas šildytuvai, garso, navigacijos, pramogų sistemos, informacijos laikmenos, reguliavimas ir diagnostika.

GARANTIJA, NETAIKOMA HIBRIDINIAMS KOMPONENTAMS:

aukštos įtampos akumuliatoriui (12 V), akumuliatorių pakrovimo sistemos lizdui.

VISOMS KITOMS NETIESIOGINĖMS IŠLAIDOMS, ĮSKAITANT:

negautą pelną ar pajamas, išlaidas, susijusias su patirtais nepatogumais, transporto išlaidas, vilkimą, nuomą, telefono išlaidas, nakvynę, bet kokio turto ar brangių daiktų praradimą ir panašias netiesiogines išlaidas.

GARANTIJA NETAIKOMA ŠIEMS DEFEKTAMS IR AUTOMOBILIO DALIMS:

dažytiems ir lakuotiems paviršiams, korozijai, spalvos pokyčiams, išblukimui, deformacijai, įtrūkimams, bet kokiems atsijungimams, pažeidimams dėl patekusio vandens ir kondensato. Garantija netaikoma jokioms dekoratyvinėms salono detalėms, dangoms, kilimėliams, apmušalams (plastikui, tekstilei, odai), jokiems stiklams, durelių sandarikliams ir rankenėlėms, jokioms išorinėms kėbulo detalėms (įskaitant buferius, durelių veidrodėlius, apdailos detales, sandariklius, antenas), sąrašė nepamintoms dangoms, pagalbiniais įtaisais (pavyzdžiui, žaliuzės ir užuolaidėlės, vairo padėties reguliatorius, galinio vaizdo kamera, pagalbinė statymo sistema, žibintų plautuvai ir pan.), taip pat bet kokioms jų dalims.

IŠIMTYS

Pratęstoji garantija Lexus Extracare gali būti taikoma ir garantijos nedengiamų dalių sugadinimui, jeigu tą sugadinimą lėmė garantijos dengiamos dalies gedimas. Garantija nedengia netiesioginės žalos, padarytos garantijos nedengiamoms dalims, jeigu tą žalą sukėlė saugumo priemonių nepaisymas arba aplaidumas. Lexus Extracare pratęstoji garantija netaikoma automobilio vilkimui, jeigu automobilis negali važiuoti pats dėl įvykusio gedimo. Tokiu atveju automobilio vilkimo paslauga suteikiama pagal Lexus Euro Assistance 24 programą. Išsamiau apie Lexus Euro Assistance 24 programą ir paslaugas skaitykite tolesniuose šio leidinio puslapiuose.

LEXUS EXTRACARE PRATĘSTOJI GARANTIJA NEGALIOJA ŠIAIS ATVEJAIŠ:

1. Kai nesilaikoma Lexus Extracare garantinių sąlygų.
2. Kai automobilis prižiūrimas netinkamai, taip pat kai naudojami skysčiai, kurie neatitinka savininko knygelėje pateiktų reikalavimų.
3. Kai mechaninį arba elektros gedimą tiesiogiai ar netiesiogiai lemia šios priežastys:
 - a) šaltis, audra, kruša, žemės drebėjimas ar potvynis;
 - b) gaisras, nelaimingas atsitikimas ar vagystė;
 - c) nenugalima jėga: karo veiksmai, įskaitant pilietinį karą, pilietiniai neramumai, streikai, areštas ar kiti suverenūs veiksmai, taip pat branduolinės jėgos poveikis;
 - d) piktnaudžiavimas arba aplaidumas;
 - e) naudojimas ne pagal paskirtį, pvz., lenktyniavimas, važinėjimas bekele ar per didelės automobilio apkrovos;
 - f) techninės priežiūros neatlikimas ir prevencinių priemonių nesiėmimas;
 - g) tyčinis, neteisėtas arba aplaidus veikimas arba neveikimas;
 - h) remonto ar priežiūros darbai, atlikti nesilaikant numatytų remonto procedūrų ar priežiūros programos.
4. Kai automobilio dalys yra:
 - a) pakeistos neatsižvelgiant į gamintojo specifikacijas;
 - b) sumontuotos ne pagal Lexus instrukcijas, nepriklausomai nuo to, ar jos originalios, ar ne;
 - c) nepatvirtintos automobilio gamintojo.
5. Remonto išlaidų galima prašyti pagal kurį nors kitą liudijimą arba garantiją.
6. Kai variklis be gamintojo leidimo buvo pritaikytas dujoms ar kitiems alternatyviems degalams.
7. Kai kokia nors finansų institucija ar draudimo bendrovė po automobilio avarijos išmokėjo visą reikiamą išmoką arba pripažino automobilį sunaikintu arba visiškai sugadintu.

GAMINTOJO PRIEŽIŪROS REIKALAVIMAI

Kad Lexus Extracare pratęstoji garantija galiotų, jos galiojimo metu būtina reguliariai vykdyti automobilio priežiūros darbus pagal gamintojo parengtą techninės priežiūros programą.

Jūs turite vykdyti šiuos reikalavimus:

1. Būtina saugoti visas su automobilio priežiūra ir remonto darbai susijusias sąskaitas ir kvitus;
2. Reguliarią patikrą reikia atlikti pagal gamintojo patvirtintą techninės priežiūros programą. Patikrą reikia atlikti ne vėliau nei per 30 dienų arba nuvažiavus ne daugiau kaip 1500 km (priklausomai nuo to, kuri sąlyga įsigalioja anksčiau) nuo priežiūros grafike numatyto laiko / ridos;
3. Būtina šioje knygelėje tiksliai fiksuoti visą automobilio techninės priežiūros istoriją.

GAMINTOJO PARENGTA TECHNINĖS PRIEŽIŪROS PROGRAMA

Gamintojo parengtoje techninės priežiūros programoje numatyti automobilio priežiūros intervalai. Lexus parengtoje techninės priežiūros programoje greta kitų paslaugų numatyta stabdžių sistemos, vairo mechanizmo, žibintų bei padangų patikra. Daugiau informacijos apie techninės priežiūros programą teiraukitės įgaliotoje Lexus atstovybėje.

GAMINTOJO TECHNINĖS PRIEŽIŪROS PROGRAMA IR LEXUS EXTRACARE PRATĖSTOSIOS GARANTIJOS GALIOJIMAS

Lexus Extracare pratęstoji garantija galioja laikantis šiame leidinyje nurodytų automobilio priežiūros instrukcijų. Jeigu nesilaikoma šiame leidinyje pateiktų rekomendacijų, Lexus gali vienašališkai atsisakyti taikyti pratęstąją garantiją.

Darbai pagal gamintojo techninės priežiūros programą turi būti išsamiai registruojami šioje knygelėje. Parduodami automobilį, šią knygelę būtina perduokite naujam savininkui.

Lexus Extracare pratęstoji garantija neapima gedimų ar žalos, atsiradusios dėl gamintojo instrukcijų nepaisymo ar dėl to, kad buvo naudojami skysčiai, neatitinkantys savininko knygelėje pateiktų specifikacijų.

Dėl garantijos dengiamų remonto darbų bei techninės priežiūros rekomenduojame kreiptis į oficialias Lexus atstovybes, naudojančias originalias Lexus dalis bei gamintojo rekomenduojamus skysčius.

Rekomenduojame oficialias Lexus atstovybes ir kitiems, garantijos nedengiamiems remonto darbams, nes kvalifikuoti jų darbuotojai, kurių specializacija – Lexus automobilių priežiūra ir remontas, pasirenkę suteikti profesionalią pagalbą visais su Jūsų automobiliu susijusiais klausimais.

ORIGINALIOS LEXUS DALYS

Atliekant automobilio techninę patikrą ar remontą, primygtinai rekomenduojame naudoti tik originalias Lexus detales. Originalios Lexus detalės yra pagamintos pagal aukščiausius išbandytus kokybės standartus ir sukurtos taip, kad atitiktų Jūsų automobilio techninius duomenis. Tas pats pasakytina apie alyvas ir kitus skysčius. Kad nepakenktumėte automobiliui, turite įsitikinti, jog naudojate tinkamus Lexus specifikacijas atitinkančius cheminius produktus.

REMONTAS PO AVARIJOS

Jeigu Jūsų automobilis nukentėtų autoavarijoje, Jūs, žinoma, norėtumėte, kad juo būtų tinkamai pasirūpinta. Siekdami užtikrinti saugumą ir patogumą, taip pat norėdami išsaugoti automobilio vertę, važiavimo savybes ir išvaizdą bei 12 metų garantiją nuo kiauryminio prarūdijimo, automobilį svarbu suremontuoti kokybiškai.

Rekomenduojame išsiaiškinti, kokias dalis automobilio remontui naudoja remonto dirbtuvės ir draudimo bendrovės. Kai kurie iš jų, siekdami sumažinti remonto išlaidas, gali siūlyti naudotas arba neoriginalias atsargines dalis. Nei tokioms dalims, nei dėl jų tiesiogiai ar netiesiogiai atsiradusiems gedimams Lexus Extracare pratęstoji garantija nėra taikoma. Apsaugokite savo investiciją – pasirūpinkite, kad per avariją nukentėjęs Jūsų Lexus automobilis būtų suremontuotas kuo geriau.

LEXUS REKOMENDACIJOS DĖL SAUGUMO UŽTIKRINIMO

Norėdami užtikrinti kuo geresnę savo automobilio būklę, laikykitės šių paprastų taisyklių:

- a) Užvedus šaltą variklį ir važiuojant pirmuosius kilometrus, reikėtų vengti didelių variklio apsakų. Tada variklis įkais taisyklingai ir tarnaus ilgiau.
- b) Atkreipkite dėmesį, kad alyvos sąnaudos dėl skirtingo važiavimo stiliaus gali būti labai nevienodos. Rekomenduojame reguliariai tikrinti alyvos lygį (ypač po ilgesnės kelionės arba per karščius).
- c) Norint užtikrinti tinkamą kondicionieriaus veikimą, įjunkite jį kelioms minutėms bent kartą per mėnesį.
- d) Patikrinkite, ar tinkamai veikia visi žibintai.
- e) Patikrinkite, ar tinkamai veikia langų valytuvų purkštukai bei valytuvai ir ar pakanka langų plovimo skysčio.
- f) Tikrinkite padangų (taip pat atsarginės) nusidėvėjimo lygį bei oro slėgį. Tai svarbu dėl automobilio stabilumo, saugumo, komforto ir mažesnių degalų sąnaudų.
- g) Reguliariai plaukite automobilį. Naudokite šaltą švarų vandenį, šiek tiek atskiestą automobiliams skirtu apsauginiu šampūnu. Džiūti palikite pavėsyje. Jei važinėjate druskingais, dulketais keliais arba jūros pakrante, reguliariai plaukite automobilio dugną. Reikia prižiūrėti ir durelių apačioje bei slenksčiuose esančias angas. Nuo dažytų paviršių tuojau pat nuvalykite purvą, vabzdžių liekanas, paukščių išmatas ir kitus nešvarumus. Jei ant dažyto paviršiaus pastebite įbrėžimų ar atsitrengusių akmenukų paliktų žymių, joms pašalinti naudokite Lexus siūlomas dažų sluoksnio apsaugos priemones arba kreipkitės į oficialią Lexus atstovybę. Jei dažnai keliaujate žvyrkeliu, rekomenduojame sumontuoti purvasaugius.

GARANTINIO REMONTO TVARKA

Tikimės, kad garantinio remonto Jūsų automobiliui niekuomet neprireiks. Tačiau jei vis dėlto prireiktų, imkitės toliau nurodytų veiksmų.

Kuo skubiau pristatykite savo automobilį į Lexus atstovybę. Šis reikalavimas keliamas siekiant užkirsti kelią defektų didėjimui ir išvengti dar sudėtingesnių remonto darbų. Pateikite šiuos dokumentus:

1. Šią knygelę su užpildytu patikros žurnalu;
2. Prireikus, kitus dokumentus, patvirtinančius, kad patikra buvo atliekama reguliariai.

Atstovybėje bus nustatyta tiksliai gedimo priežastis ir patikrinta, ar tokiam gedimui galioja Lexus Extracare pratęstosios garantijos programa. Garantinio remonto metu darbuotojas paprašys Jūsų pasirašyti remonto užsakymą ir garantinio remonto sąskaitą.

Jei gedimas įvyksta užsienio šalyje, visus remonto darbus reikia atlikti įgaliotoje Lexus atstovybėje.

Klientas už užsienyje atliktus remonto darbus iš pradžių turi sumokėti pats. Oficialios Lexus atstovybės išrašytoje remonto darbų sąskaitoje turi būti atskirai surašyti remonto darbai, nurodytos atsarginės dalys bei darbo išlaidos ir laiko sąnaudos. Grįžęs į savo šalį, automobilio savininkas per vieną mėnesį nuo sąskaitos išrašymo datos turi ją pateikti įgaliotajai Lexus atstovybei. Jeigu gedimas įvyksta užsienyje, prieš pradėdamas remonto darbus ten rekomenduojame, jeigu įmanoma, susisiekti su savo šalies įgaliotąja Lexus atstovybe ir gauti patvirtinimą, kad tos užsienyje esančios Lexus atstovybės atliekamiems darbams garantija iš tiesų taikoma, ir kad išlaidos Jums bus kompensuotos. Remonto darbų išlaidos Jums bus atlygintos laikantis Lexus Extracare garantijos sąlygų. Jūsų taip pat paprašys nurodyti savo banko sąskaitos numerį banko pavedimui atlikti.

Jeigu Lexus atstovybė Jūsų prašymo taip, kaip Jūs pageidaujate, netenkina, prašome kreiptis šiuo adresu:

AS „TOYOTA BALTIC“

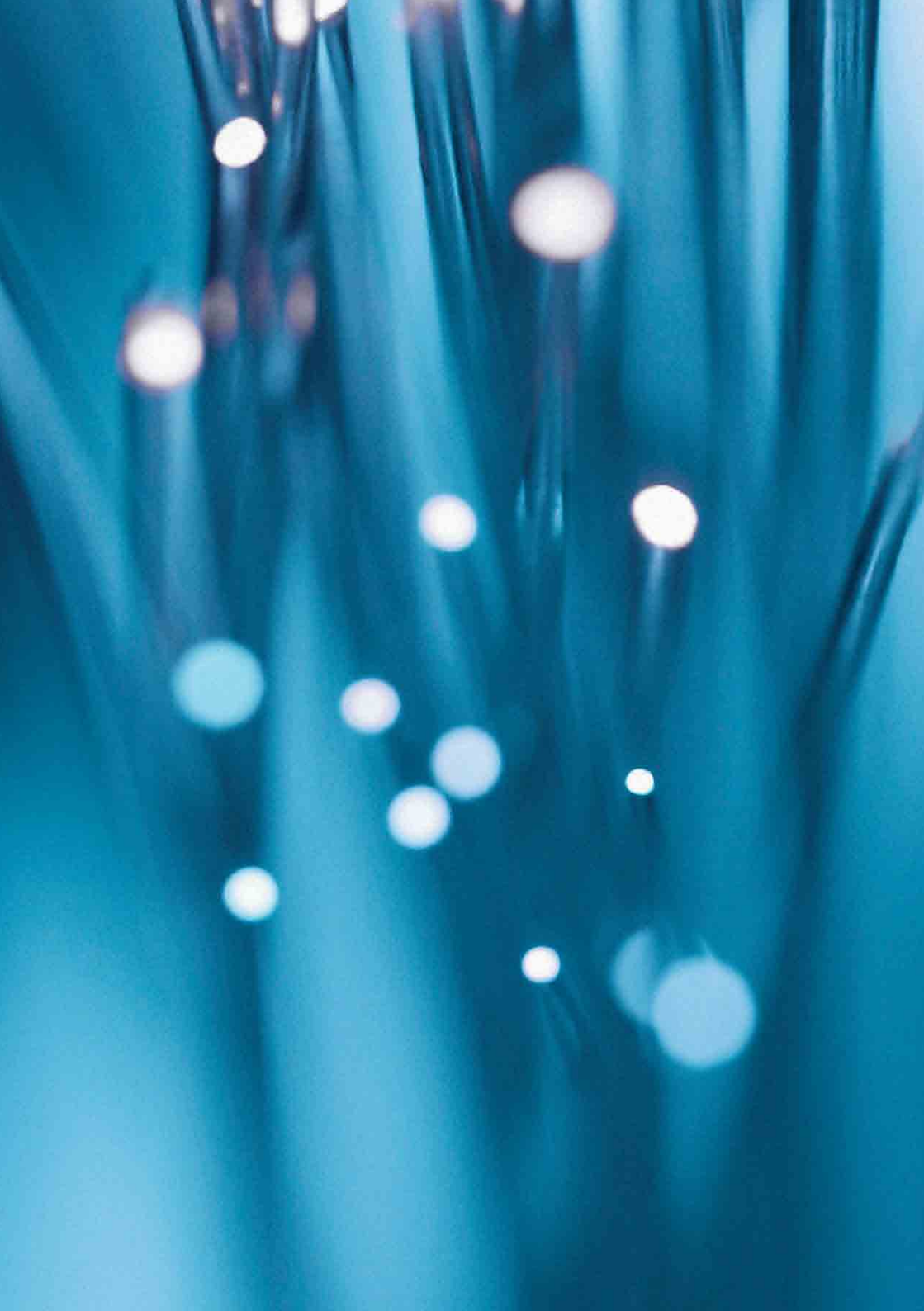
Rāvāla pst 2, 10145 Talinas, Estija

El. paštas: info@lexus.ee

Tel.: +372 613 0300

MŪSŲ TEISĖS KITŲ ASMENŲ ATŽVILGIU

Kadangi pagal Extracare garantijos sąlygas mes padengiame remonto darbų išlaidas, tai įgyjame teisę veikti Jūsų vardu ir imtis veiksmų dėl remonto išlaidų išieškojimo iš trečiųjų asmenų, įskaitant padarytos žalos kaltininkus. Todėl, kad nebūtų pažeistos mūsų teisės, esant būtinybei Jūs turite suteikti mums galimybę gauti reikiamą informaciją bei pagalbą, taip pat, esant būtinybei, leisti teismo proceso metu veikti Jūsų vardu.



PATIKROS ŽURNALAS

ATLIKTA PATIKRA	
RIDA:	
DATA:	
TARPINĖ PATIKRA:	
VARIKLIO TEPALAS IR TEPALO FILTRAS:	
VISAPUSIŠKA PATIKRA:	

ATLIKTA PATIKRA	
RIDA:	
DATA:	
TARPINĖ PATIKRA:	
VARIKLIO TEPALAS IR TEPALO FILTRAS:	
VISAPUSIŠKA PATIKRA:	

ATLIKTA PATIKRA	
RIDA:	
DATA:	
TARPINĖ PATIKRA:	
VARIKLIO TEPALAS IR TEPALO FILTRAS:	
VISAPUSIŠKA PATIKRA:	

ATLIKTA PATIKRA	
RIDA:	
DATA:	
TARPINĖ PATIKRA:	
VARIKLIO TEPALAS IR TEPALO FILTRAS:	
VISAPUSIŠKA PATIKRA:	

ATLIKTA PATIKRA	
RIDA:	
DATA:	
TARPINĖ PATIKRA:	
VARIKLIO TEPALAS IR TEPALO FILTRAS:	
VISAPUSIŠKA PATIKRA:	

ATLIKTA PATIKRA	
RIDA:	
DATA:	
TARPINĖ PATIKRA:	
VARIKLIO TEPALAS IR TEPALO FILTRAS:	
VISAPUSIŠKA PATIKRA:	

ATLIKTA PATIKRA	
RIDA:	
DATA:	
TARPINĖ PATIKRA:	
VARIKLIO TEPALAS IR TEPALO FILTRAS:	
VISAPUSIŠKA PATIKRA:	

ATLIKTA PATIKRA	
RIDA:	
DATA:	
TARPINĖ PATIKRA:	
VARIKLIO TEPALAS IR TEPALO FILTRAS:	
VISAPUSIŠKA PATIKRA:	

ATLIKTA PATIKRA	
RIDA:	
DATA:	
TARPINĖ PATIKRA:	
VARIKLIO TEPALAS IR TEPALO FILTRAS:	
VISAPUSIŠKA PATIKRA:	

ATLIKTA PATIKRA	
RIDA:	
DATA:	
TARPINĖ PATIKRA:	
VARIKLIO TEPALAS IR TEPALO FILTRAS:	
VISAPUSIŠKA PATIKRA:	

ATLIKTA PATIKRA	
RIDA:	
DATA:	
TARPINĖ PATIKRA:	
VARIKLIO TEPALAS IR TEPALO FILTRAS:	
VISAPUSIŠKA PATIKRA:	

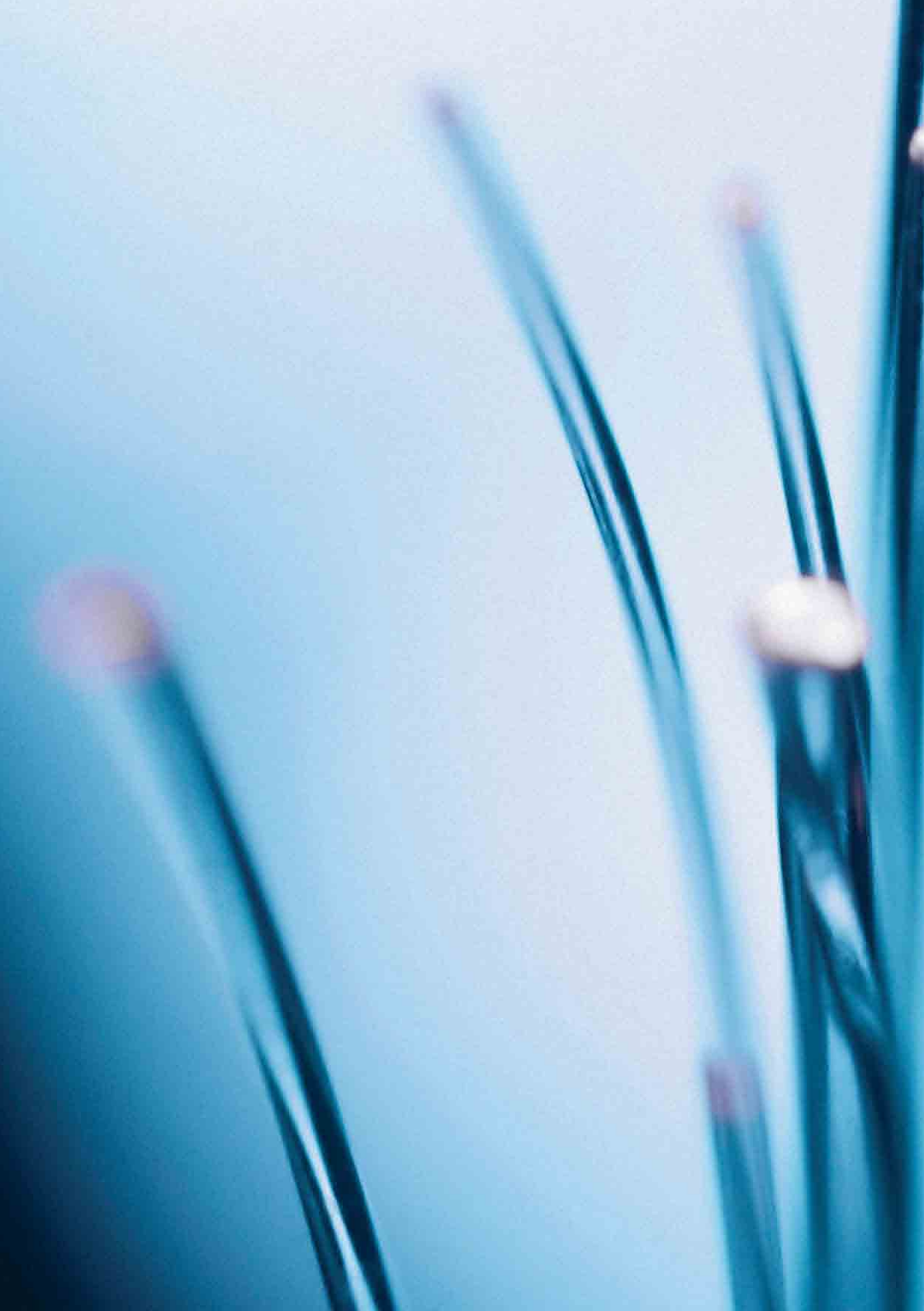
ATLIKTA PATIKRA	
RIDA:	
DATA:	
TARPINĖ PATIKRA:	
VARIKLIO TEPALAS IR TEPALO FILTRAS:	
VISAPUSIŠKA PATIKRA:	

ATLIKTA PATIKRA	
RIDA:	
DATA:	
TARPINĖ PATIKRA:	
VARIKLIO TEPALAS IR TEPALO FILTRAS:	
VISAPUSIŠKA PATIKRA:	

ATLIKTA PATIKRA	
RIDA:	
DATA:	
TARPINĖ PATIKRA:	
VARIKLIO TEPALAS IR TEPALO FILTRAS:	
VISAPUSIŠKA PATIKRA:	

ATLIKTA PATIKRA	
RIDA:	
DATA:	
TARPINĖ PATIKRA:	
VARIKLIO TEPALAS IR TEPALO FILTRAS:	
VISAPUSIŠKA PATIKRA:	

ATLIKTA PATIKRA	
RIDA:	
DATA:	
TARPINĖ PATIKRA:	
VARIKLIO TEPALAS IR TEPALO FILTRAS:	
VISAPUSIŠKA PATIKRA:	



LEXUS EURO ASSISTANCE 24 – PAGALBA KELYJE VISĄ PARĄ

BET KOKIU PAROS METU ESANT BET KOKIAM
JŪSŲ LEXUS AUTOMOBILIO GEDIMUI

Lexus Euro Assistance 24 yra neįkainojama pagalbos kelyje programa, leidžianti keliauti savo Lexus automobiliu po visą Europą* be jokių rūpesčių. Jei iškiltų nemalonių netikėtumų, Jums tereikia surinkti toliau nurodytą telefono numerį:

* Žr. šalis, kuriose teikiamos Lexus Euro Assistance 24 paslaugos.

JEI ESATE SAVO ŠALYJE, SKAMBINKITE:

88 007 44 48*

JEI ESATE UŽSIENYJE, SKAMBINKITE:

+370 52 395 008*

* Skambučiams taikomas vietos telefono ryšio operatoriaus tarifas.

DĖMESIO! Prieš imdamiesi bet kokių veiksmų, iš pradžių susisiekite su LEXUS EURO ASSISTANCE 24 tarnyba. Išlaidos bus padengtos, jei tik laikysitės LEXUS EURO ASSISTANCE 24 sutarties sąlygų. Būtinai saugokite visus išlaidas patvirtinančius dokumentus, kad galėtumėte pateikti juos Lexus Euro Assistance 24.

**LEXUS EURO ASSISTANCE 24 – PASLAUGA, KURIĄ SUTEIKIA
BENDROVĖ OÜ „FALCK AUTOABI“**

Laki g. 11, 12915 Talinas; tel.: +372 69 79 179; faks.: +372 69 79 110; info@falck.ee

BENDRIEJI PRINCIPAI

PASLAUGOS GAVĖJAS

Paslaugos gavėju yra laikomas automobilio vairuotojas, kuriam taikoma Lexus Euro Assistance 24 paslauga.

BENDRAKELEIVIAI

Bendrakeleiviai – tai kartu su paslaugos gavėju keliaujantys asmenys, įvykio metu esantys automobilyje, kuriam taikoma Lexus Euro Assistance 24 programa. Keleiviai turi būti vežami laikantis keleivių vežimo taisyklių ir gamintojo nustatyto didžiausio sėdimų vietų skaičiaus. Atsitiktiniai keleiviai (pvz., autostopu keliaivę asmenys) arba už kelionę susimokėję asmenys nėra laikomi bendrakeleiviais.

PASLAUGOS GALIOJIMO LAIKAS

LEXUS EURO ASSISTANCE 24 galioja iki leidinio viršelio vidinėje pusėje nurodytos datos – žr. Lexus Extracare pratętosios garantijos ir Lexus Euro Assistance 24 galiojimo pabaigos datą. Lexus Euro Assistance 24 galioja tik leidinio viršelio vidinėje pusėje nurodytam automobiliui, kuriam taikoma Lexus Extracare garantija.

SAVININKO PASIKEITIMAS

Pasikeitus automobilio savininkui, Lexus Euro Assistance 24 automatiškai pradeda galioti naujam automobilio savininkui ir galioja iki pradžioje nurodyto termino pabaigos. Siekiant, kad naujieji savininkai galėtų iš karto naudotis šia paslauga, rekomenduojame nedelsiant pranešti Lexus prekybos atstovybei apie savininko pasikeitimą bei nurodyti naujų savininkų duomenis.

IŠIMTYS

Toliau išvardyti atvejai, kurie neįtraukti į Lexus Euro Assistance 24 paslaugų paketą, ir kuriems netaikoma Lexus Euro Assistance 24 išlaidų kompensacija:

- dalyvavimas automobilių lenktynėse ir greičio bandymuose;
- šalies, per kurią automobilio savininkas važiuoja, įstatymų bei taisyklių nepaisymas;
- ekstremalios oro sąlygos, taip pat nenugalimos jėgos sukeltos aplinkybės;
- Lexus Euro Assistance 24 programoje išvardytų paslaugų organizavimas / užsakymas dar negavus arba apskritai negavus Lexus Euro Assistance 24 sutikimo;
- nuostoliai, patirti dėl tyčinių paslaugos gavėjo veiksmų, apgavystės ar mėginimo nusižudyti;
- kai automobilis tampa nebevažiuojantis patikros arba remonto metu;
- dėl automobilio negalėjimo važiuoti padaryta žala krovininui arba negautos pajamos;
- automobilio krovinys ir prikabinamas krovinys, pvz.: priekaba, motorinė priemonė, valtis, gyvuliai (arkliai, naminiai gyvuliai ir pan.), aparatūra, statybos įrankiai, baldai ir t. t.;
- reikalavimai, kilę už galiojimo teritorijos ribų arba pasibaigus sutarties galiojimui;
- išlaidos be jas patvirtinančių dokumentų;

- automobilyje palikto bagažo ar kitų daiktų dingimas ar vagystė (įskaitant automobilio garso sistemą);
- išlaidos degalams, muito bei kelių mokesčiais;
- išlaidos, patirtos dėl oro transportu gabenamo bagažo viršsvorio;
- išlaidos, patirtos dėl apgyvendinimo viešbutyje atšaukimo;
- maitinimosi išlaidos;
- pasikartojantys gedimai dėl netinkamos automobilio priežiūros (pvz., sugedusio akumulatoriaus) po pirmosios Lexus Euro Assistance 24 pagalbos suteikimo;
- automobilio ar priekabos remonto išlaidos.

Pastabos

- Paslauga teikiama priklausomai nuo vietos galimybių, ypač atsižvelgiant į apgyvendinimo viešbutyje ir pakaitinio automobilio suteikimo galimybes;
- Lexus Euro Assistance 24 neatsako už žalą, patirtą dėl suteiktų paslaugų ar duotų rekomendacijų.

IŠLAIDŲ ATLYGINIMAS

Jeigu Jūsų automobilis nebegali važiuoti ir dėl to patyrėte išlaidų, kurios pagal šiame leidinyje išdėstytas Lexus Euro Assistance 24 sąlygas yra kompensuojamos, prašome atsiųsti Lexus Euro Assistance 24 patvirtintas sąskaitas į vietinę Lexus Euro Assistance 24 atstovybę. Kontaktinių duomenų sąskaitoms pristatyti teiraukitės Lexus Euro Assistance 24 informaciniu telefonu.

Paskambinus į Lexus Euro Assistance 24 centrą, Jūsų bus paprašyta nurodyti:

- savo vardą, pavardę, automobilio valstybinį registracijos arba kėbulo numerį (šių duomenų reikia Jūsų tapatybei bei Jums priklausančioms teisėms nustatyti);
- savo kontaktinius duomenis (kad galėtume Jus informuoti apie įvykių eigą);
- automobilio buvimo vietą (kad mūsų darbuotojai galėtų jį surasti);
- automobilio modelį bei kėbulo numerį (reikiamų atsarginių dalių ir medžiagų tipui nustatyti);
- automobilio spalvą (kad mūsų darbuotojai automobilį greičiau ir lengviau rastų);
- problemos esmę.

Pastabos:

- Prieš kreipiantis dėl bet kurios kitos pagalbos, apie automobilio vagystę pirmiausia reikia pranešti atitinkamai vietinei įstaigai.
- Pagalba suteikiama priklausomai nuo esamų galimybių, ypač kalbant apie apgyvendinimą ir automobilio nuomą.

PROGRAMOS GALIOJIMO TERITORIJA

Lexus Euro Assistance 24 paslaugos teikiamos šiose šalyse: Airijoje, Andoroje, Austrijoje, Belgijoje, Bosnijoje ir Hercegovinoje*, Bulgarijoje*, Čekijoje, Danijoje, Didžiojoje Britanijoje, Estijoje, Gibraltare, Graikijoje, Islandijoje*, Ispanijoje, Italijoje, Kipre, Kroatijoje, Latvijoje, Lenkijoje, Lichtenšteine, Lietuvoje, Liuksemburge, Makedonijoje*, Maltoje, Monake, Norvegijoje, Olandijoje, Portugalijoje, Prancūzijoje, Rumunijoje*, San Marine, Serbijoje ir Juodkalnijoje*, Slovakijoje, Slovėnijoje, Suomijoje, Švedijoje, Šveicarijoje, Turkijoje* (Europos dalyje), Ukrainoje, Vatikane, Vengrijoje ir Vokietijoje.

* Žvaigždute pažymėtos šalyse paslaugų kokybė gali skirtis priklausomai nuo vietos sąlygų.

PASLAUGOS

Siekdamas prisidėti prie savo klientų gerovės, Lexus su malonumu siūlo Lexus Euro Assistance 24 paslaugas. Pripažinta Lexus kokybė bei Lexus Euro Assistance 24 siūloma profesionali pagalba padės Jums be rūpesčių mėgautis kelione.

Jei patektumėte į bėdą dėl kokio nors automobilio gedimo, autoavarijos arba automobilio vagystės, Jums bus visuomet suteikta toliau nurodyta nemokama pagalba, dėl kurios galima kreiptis bet kuriuo paros metu:

- techninė pagalba kelyje (kai išsikrauna akumulatorius, pasibaigia degalai, nuleidžia padangą, pametate automobilio raktelius arba jie lieka užsitrenkusiam automobilyje ir pan.);
- vilkimas (įskaitant apgyvendinimą viešbutyje, kito automobilio išnuojimą arba kelionės tęsimą);
- kito vairuotojo paslauga;
- automobilio pargabenimas namo;
- atsarginių dalių tiekimas.

TECHNINĖ PAGALBA KELYJE

Kreipkitės į Lexus Euro Assistance 24, kai prireikia techninės pagalbos, įskaitant tokius atvejus, kai išsikrauna akumulatorius, pasibaigia degalai, nuleidžia padangą, pametate automobilio raktelius arba jie lieka užsitrenkusiam automobilyje.

VILKIMAS

Jeigu tęsti kelionės šiuo automobiliu nebeįmanoma, jį nuvilks į artimiausią įgaliotąją Lexus atstovybę. Jei gedimas ar avarija įvyksta mokamame greitkelyje, kur galimybės suteikti pagalbą yra ribotos, pasikonsultuokite apie tai su Lexus Euro Assistance 24. Jeigu paslaugos gavėjas patenka į bėdą šalyje, kurioje Lexus atstovybės nėra, automobilis bus nugabentas į tą Lexus centrą, kuriame pagrindinis naudotojas jį pirko.

Jei automobilio neįmanoma suremontuoti tą pačią dieną, paslaugos gavėjas turi teisę laisvai rinktis vieną iš trijų toliau nurodytų pagalbų galimybių:

- nakvynė viešbutyje, arba
- kito automobilio suteikimas, arba
- kelionės tęsimas arba grįžimas namo.

NAKVYNĖ VIEŠBUTYJE

Jei paslaugos gavėjas iki tol, kol automobilis bus suremontuotas, pageidauja likti toje vietovėje, jis ir jo bendrakeleiviai toje šalyje, kurioje įvyko gedimas, turi teisę gauti nemokamą nakvynę viešbutyje (kompensuojamos nakvynės išlaidos ir pusryčiai) daugiausia keturioms naktims (ne daugiau kaip 184 eurai už parą vienam žmogui). Kompensaciją gaunančiųjų bendrakeleivių didžiausias skaičius turi atitikti registracijos liudijime nurodytą automobilio sėdimų vietų skaičių.

KITO AUTOMOBILIO SUTEIKIMAS

Paslaugos gavėjui remonto metu daugiausia penkioms paroms suteikiamas kitas automobilis, jeigu:

1. Automobilį reikia vilkti ir Lexus Euro Assistance 24 įj nugabena į įgaliotąją Lexus atstovybę, tačiau automobilio tą pačią dieną pataisyti neįmanoma;
2. Automobilis yra pavogtas ir jo nerandama per 48 val.

Didžiausios dengiamos kito automobilio suteikimo išlaidos yra 173 eurai per parą (įskaitant visas su automobilio nuoma susijusias išlaidas, išskyrus išlaidas degalams ir kelių bei draudimo mokesčiams). Paslaugos gavėjas privalo laikytis automobilius nuomojančios įmonės taisyklių.

KELIONĖS TĖSIMAS ARBA GRĮŽIMAS NAMO

Jei paslaugos gavėjas pageidauja tęsti kelionę iki tame regione esančio jo kelionės tikslo arba sugrįžti į namus, jam siūlomas pirmosios klasės traukinio bilietas arba verslo klasės lėktuvo bilietas, jei kelionė traukiniu trunka ilgiau nei 6 valandas. Automobilio vagystės atveju galima rinktis tik iš šių variantų: kito automobilio suteikimas, kelionės tęsimas arba grįžimas namo.

KITO VAIRUOTOJO PASLAUGA

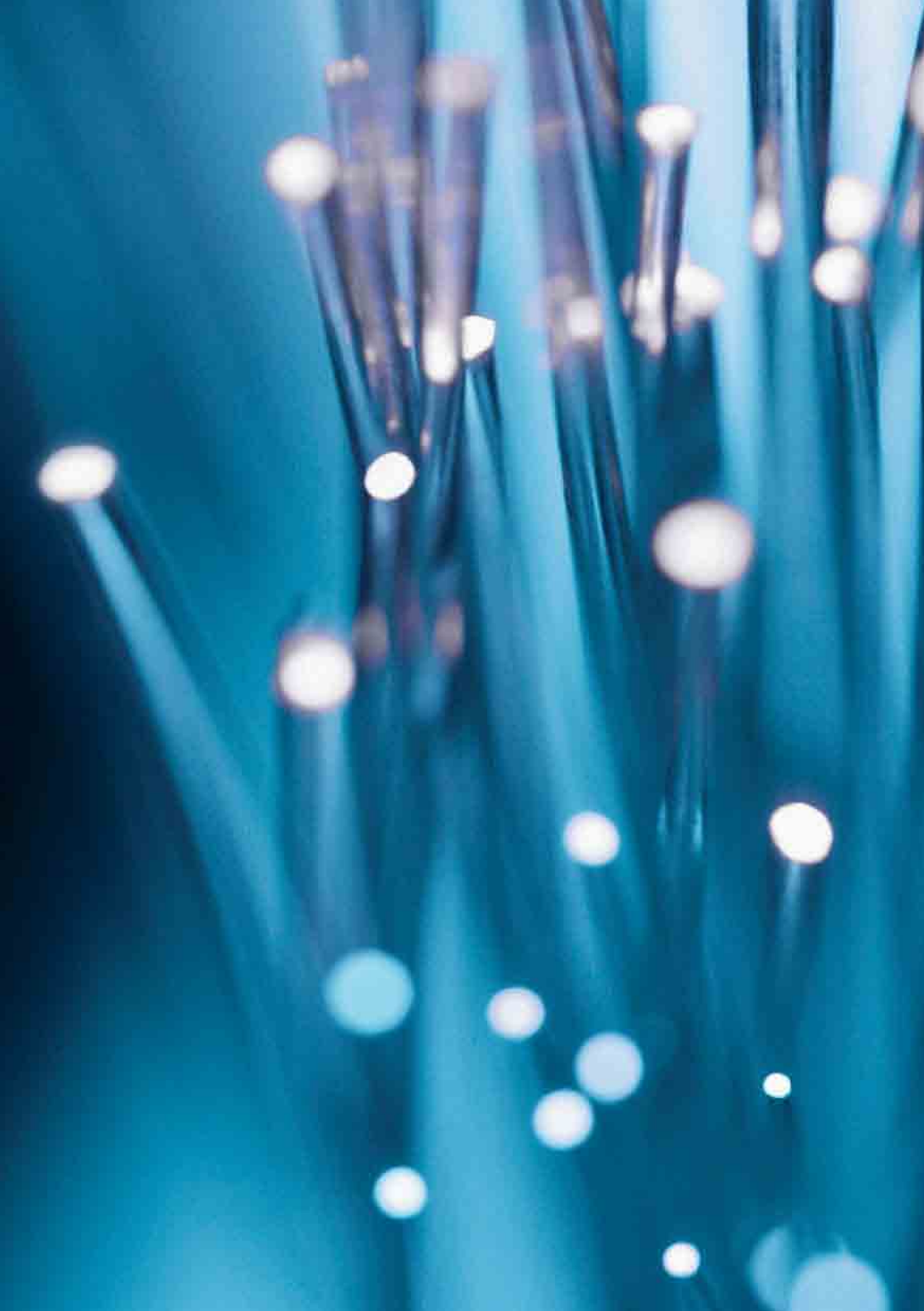
Jei paslaugos gavėjas dėl nelaimingo atsitikimo arba ligos nebegali vairuoti, jo automobilis kartu su pačiu paslaugos gavėju ir keleiviais gali būti kito vairuotojo nuvairuotas iki tame regione esančio pirminio kelionės tikslo arba iki paslaugos gavėjo namų. Išskyrus pagrindinį mokestį už vairuotojo paslaugą, visas papildomas išlaidas, patirtas naudojantis vairuotojo paslaugomis, apmoka paslaugos gavėjas.

AUTOMOBILIO PARGABENIMAS NAMO

Kai nevažiuojantis automobilis negali būti suremontuotas vietoje per 5 dienas arba kai automobilis surandamas per 30 dienų nuo pranešimo apie vagystę policijai, jis pargabenamas į paslaugos gavėjo namus. Didžiausia galima kompensacija už šią paslaugą prilygsta pirmos klasės traukinio bilieto arba verslo klasės lėktuvo bilieto kainai, priklausomai nuo transportavimo atstumo. Jei paslaugos gavėjas pageidauja atsiimti automobilį pats, jam pasiūlomas pirmos klasės traukinio bilietas arba verslo klasės lėktuvo bilietas, jei kelionė trunka ilgiau nei 6 valandas.

ATSARGINIŲ DALIŲ PRISTATYMAS

Jei šalyje, kur remontuojamas automobilis, nėra remontui būtinų atsarginių dalių, tuomet, paslaugos gavėjui pageidaujant, jos yra pačiu skubiausi ir tinkamiausi būdu atsiunčiamos į Lexus atstovybę, kurioje automobilis remontuojamas. Už tas dalis paslaugų gavėjas turi susimokėti pats, nebent tokių dalių apmokėjimas yra numatytas galiojančioje automobilio garantijoje.



REKOMENDACIJOS

Siekiant, kad Jūsų Lexus visuomet būtų prižiūrimas nepriekaištingai, rekomenduojame automobilio priežiūros klausimus patikėti tik įgaliotosioms Lexus atstovybėms.

Nepamirškite, kad patyrę žalą dėl automobilio gedimo ir tikėdamiesi nuostolių atlyginimo, pirmiausia apie tai turite informuoti Lexus Euro Assistance 24 tarnybą. Negavus sutikimo tolesniems veiksams ar planuojamoms išlaidoms, išlaidų kompensacija nėra garantuojama!

Visa šiame leidinyje esanti informacija jos rengimo spaudai metu yra pati naujusia ir gali būti keičiama be išankstinio įspėjimo.

Jei iškiltų klausimų arba norėtumėte pateikti pastabų, prašome susisiekti su „Toyota Baltic“ atstovybe:

AS „TOYOTA BALTIC“

Rävala pst 2, 10145 Talinas, Estija
El. paštas: info@lexus.ee
Tel.: +372 613 0300

